

TWÓRCZO  
Z TEATREM 2019

# CÓRKI POWIE TRZA.

# SEN BALLA DYNNY

MATERIAŁY POD REDAKCJĄ  
MICHAŁINY BUTKIEWICZ

TWÓRCZO  
Z TEATREM 2019

**NA PODSTAWIE UTWORÓW  
JULIUSZA SŁOWACKIEGO  
ORAZ PEDRO CALDERONA DE LA BARCA**

# CÓRKI POWIETRZA. SEN BALLADYNY

**REŻYSERIA  
IGNACIO GARCIA**

**MATERIAŁY POD REDAKCJĄ  
MICHALINY BUTKIEWICZ**



*Córki powietrza. Sen Balladyny* to spektakl, którego twórcy skonfrontowali ze sobą dwa klasyczne teksty: *Balladynę* Juliusza Słowackiego i *Córę powietrza* Pedro Calderona de la Barci. W XVII-wiecznej Hiszpanii powszechną praktyką poetów było, by sztuki dramatyczne powstawały we współpracy kilku autorów – comedia colaborada, bądź napisaną już sztukę adaptowano do nowych potrzeb – comedia vieja. Współcześni nam realizatorzy spektaklu w Teatrze Jana Kochanowskiego jakby odświeżyli tę ideę.

Spektakl zrealizowany został przez grupę artystów pochodzących z krajów, reprezentujących odmienne kultury. Scenariusz przedstawienia napisało we współpracy troje i zapisało go w dwóch kolumnach tabeli, w dwóch językach. Polską prapremierę spektakl miał w marcu w Opolu, a w lipcu odbędzie się jego premiera w Madrycie.

Ten spektakl to cudowny przykład wielkości Sztuki. Sztuki, która łączy, którą tworzy zespół indywidualności i która podejmuje tematykę uniwersalną, ponadnarodową, człowieczą, ludzką.

Idąc po śladach twórców, postanowiliśmy przygotować zestawy takich zadań dla uczniów i uczennic, które także uruchomią ich współpracę, skłonią do twórczych poszukiwań, wyzwolą samodzielność i krytyczne myślenie. Staraliśmy się wskazać drogę wiodącą od ćwiczeń, które nazwałabym ośmielającymi, do zadań twardych, sprawdzających wiedzę, przygotowujących do sprawdzianów i do egzaminów. Zależało nam, aby nie powielały schematu zadań szkolnych i żeby wszystkie inspirowane były spektaklem *Córki powietrza. Sen Balladyny*. Naszym celem było i będzie osiągnięcie takiego modelu współpracy z uczniami i uczennicami, który przekona ich/je, że aby być twórczym, trzeba wiedzieć, trzeba poszukiwać, trzeba próbować. Takiego otwarcia uczy TEATR. Tworzy sytuację bliskości z widzami, odwołuje się do ich wrażliwości, wprowadza w niepowtarzalne klimaty spektakli, wykorzystuje różne dziedziny sztuki.

Proponujemy zajęcia uczące interpretacji dzieł sztuki, tworzenia własnych rozwiązań, wykorzystywania wiedzy. Rozwiązania kształcące umiejętności kluczowe w zakresie przedmiotów humanistycznych o charakterze erudycyjnym. To Państwo, znając swoich uczniów i uczennice, ich możliwości oraz zainteresowania, wybierze te, które uznacie za najwłaściwsze.

Michalina Butkiewicz





**ĆWICZENIA KREATYWNE  
INTERPRETUJĄCE SPEKTAKL**

1. Na kartce narysuj scenę, która zrobiła na Tobie wrażenie. Zaprezentuj ją, opowiedz o niej. Ułóżcie sceny w kolejności, w jakiej wystąpiły w spektaklu.
2. Zmień kolejność dwóch scen, jak zmienia to dynamikę interpretacyjną?
3. Przypomnij cechy dramatu romantycznego. Jakie cechy dramatu romantycznego podejmuje Ignacio Garcia?
4. Czym jest spektakl? Jakie problemy porusza ten spektakl? Jaką scenę uznasz za kluczową dla interpretacji przedstawienia? Jaka jest wymowa ostatniej sceny?- Wykorzystaj wniosek do stworzenia krótkiej notatki prasowej.
5. Narysuj układ sceny. Które elementy są kluczowe? Które rozwiązania Ci się podobają?
6. Stwórz mapę mentalną relacji bohaterów (STARSZA SIOSTRA, MŁODSZA SIOSTRA, INTUICJA, PAMIĘĆ, HRABIA, PRZYJACIEL HRABIEGO, GENERAŁ).
7. Jaką funkcję pełni muzyka? Wybierzcie scenę i odtwórzcie muzykę.
8. Jakie symbole wykorzystuje Ignacio Garcia w przedstawieniu?
9. Przeanalizuj motywy występujące w *Balladynie*, które zostały wpisane do 1. rubryki tabeli. Jeśli dostrzegasz coś jeszcze, dopisz. W rubryce sąsiedniej określ, w jaki sposób te motywy występują w spektaklu *Córki powietrza. Sen Balladyny* i określ ich wymowę.

Lp.	Motyw	<i>Balladyna</i>	<i>Córki powietrza. Sen Balladyny</i>
1.	Władza	władca opętany żądzą władzy, popełniający kolejne zbrodnie, dojście do władzy i upadek	
2.	Zło zbrodnia	upadek człowieka dopuszczającego się nikczemnych czynów; każda kolejna zbrodnia, popełniona z zimną krwią i bezwzględnością, niszczy w bohaterce resztki człowieczeństwa	
3.	Rodzina	rodzina nie jest najwyższą wartością; rywalizacja sióstr; zazdrość, żądza władzy i pieniędzy sprawiają, że siostra morduje siostrę; władczyni wypędza matkę i jej się wypiera	

4.	Śmierć	Śmierć sposobem na sukces; liczne ofiary walki o władzę; w <i>Balladynie</i> piorun, który razi bohaterkę w finałowej scenie utworu – to kara od Boga(?) za popełnione czyny	
5.	Miłość	miłość z rozsądku – Kirkor szuka żony skromnej i prostej, zakłada, że taka będzie mu posłuszna; Balladyna chce władzy, nie kocha Kirkora, zleca zabicie męża, a pozostaje w związku z jego służką	

10. Wymień wydarzenia, które przyśniły się siostram – bohaterkom spektaklu. Wykorzystaj poniższy fragment scenariusza spektaklu:

Brat brata zrzucił z tronu.  
 Siostra zdradziła siostrę.  
 Hrabia zabił Przyjaciela.  
 Generał zabił Hrabiego.  
 Królową jest wieśniaczka.  
 Generał jest jej kochankiem.  
 Gdzie duma i wolność kraju?  
 Hańba!

Odszukaj i wskaż inspiracje spektaklu tekstem *Balladyny* Juliusza Słowackiego.

### Możliwe odpowiedzi:

Wydarzenia:

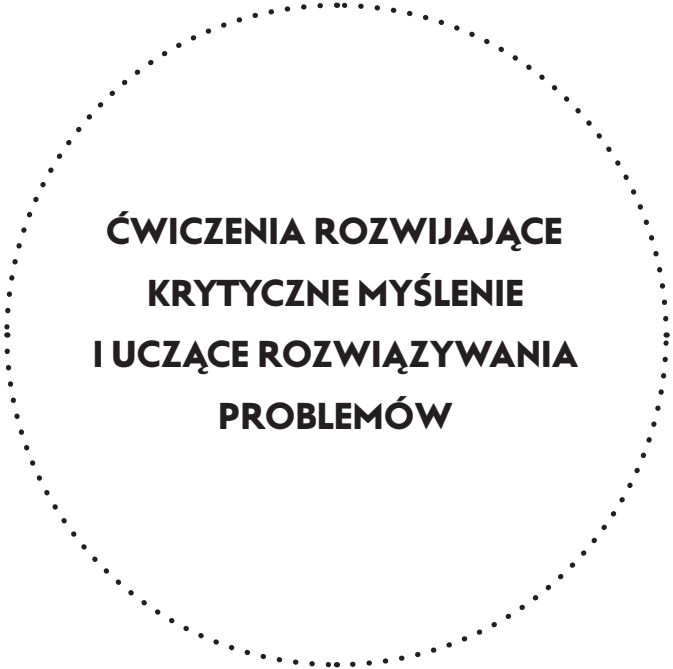
- Zасыpanie sióstr.
- Zakochanie się Hrabiego w Młodszej Siostrze.
- Zabicie Przyjaciela przez Hrabiego.
- Wyjazd Hrabiego na wojnę tuż po ślubie ze Starszą Siostrą.
- Zabicie Hrabiego przez Generała na życzenie Starszej Siostry.
- Prośby ludu o odsunięcie od władzy Starszej Siostry.
- Rozmowa sióstr – Młodsza prosi o odejście Starszą.
- Starsza Siostra odchodzi, a Młodsza przejmuje władzę.
- Spotkanie sióstr i szczęśliwe przebudzenie.

Inspiracje tekstem *Balladyny* Juliusza Słowackiego:

- dwie siostry: starsza i młodsza
- wieśniaczki



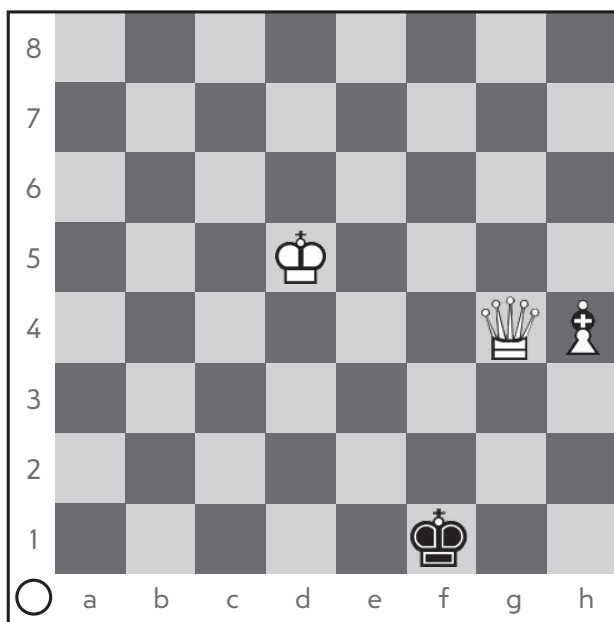
- rywalizują o miłość Hrabiego zbierając maliny
- starsza siostra oszukuje młodszą
- Starsza Siostra zdradza męża i każe go zabić
- Lud nie chce, aby Starsza Siostra sprawowała władzę
- Tekst scenariusza przedstawienia zapisany został w XVIII scenach.



**ĆWICZENIA ROZWIJAJĄCE  
KRYTYCZNE MYŚLENIE  
I UCZĄCE ROZWIĄZYWANIA  
PROBLEMÓW**

1. Dla uczniów posiadających umiejętność gry w szachy. Przed Tobą szachy.

- Dokonaj analizy sytuacji na szachownicy. Zamatuj hetmanem czarnego króla w trzech ruchach.
- Nadaj figurom imiona bohaterów sztuki *Córki powietrza. Sen Balladyny* i wymyśl historię władcy, który zostaje pozbawiony korony.
- Postaraj się, by przebieg wydarzeń odpowiadał sytuacji, która zaistniała na szachownicy.



**Rozwiązanie:** Hg7, Ke2, Hd4, Kf3, He4

Przykładowe konfiguracje , które mogą stworzyć bohaterowie dramatu np.:

Czarny Król – Starsza Siostra / Hrabia

Hetman – Generał / Przyjaciel / Żołnierz

Goniec – Przyjaciel / Młodsza Siostra

Biały Król – Młodsza Siostra / Generał

## Podpowiedzi / sugestie

Zastanów się, kogo uczynisz królową/ królem? Kogo uczynisz hetmanem, rozgrywającym grę w imieniu białego króla bądź królowej? Kto będzie gońcem – biernym uczestnikiem wydarzeń, utrudniającym ruch czarnemu królowi? Co będzie trzymało czarnego króla w szachu? Jaką rolę odegra biały król, przyglądający się z dystansu ruchom figur na szachownicy? Czy atakujące czarnego króla figury oddalają się czy zbliżają do niego? Jaką przyjmują taktykę? Jakich sposobów użyje biały hetman, by wygrać tę partię gry dla swojego władcy?

### 2. Praca w grupie

*Comedia colaborada* – tak historycy teatru hiszpańskiego nazywają sztuki dramatyczne, które powstały w wyniku współpracy kilku autorów. Wykorzystajcie motywy i bohaterów spektaklu *Córki powietrza. Sen Balladyny* oraz *Balladyny* J. Słowackiego i stwórzcie nowy, własny ciąg zdarzeń.

Jak mogła rozegrać się „gra o tron” siostr? Wymyślcie własną koncepcję dramatu.

### 3. Wnioskowanie

Twórcy spektaklu napisali kolaż dramatyczny na podstawie tekstów: *Balladyny* Juliusza Słowackiego i *Córy powietrza* Calderona, który zatytułowali: *Córki powietrza. Sen Balladyny*. Ponieważ *Balladyna* należy do utworów analizowanych w szkole podstawowej, możemy przyjąć, że większość uczniów i uczennic zna treść i problemy utworu. Poniżej, na podstawie programu do spektaklu, przywołuję treść *Córy powietrza*, utworu, który nie jest znany w Polsce.

*Calderon napisał dylogię dramatyczną, inspirowaną mitem o Semiramidzie, legendarnej władczyni Babilonu. Semiramida jest dzieckiem gwałtu, ciąży na niej fatum. Jej matka, w zemście zgładziła ojca, sama zmarła w czasie porodu. Osierocona dziewczynka była karmiona przez ptaki, odnalazł ją Terejasz. Zamknął ją w grocie, aby uchronić przed spełnieniem się fatum. Sam popełnił samobójstwo, ponieważ nie mógł powstrzymać generała wojsk króla Babilonu przed jej uwolnieniem. Generał zakochał się w Semiramidzie i postanowił ją poślubić. Ona wybrała na męża króla Babilonu – Ninusa.*

*W drugiej części dylogii Calderon ukazuje Semiramidę jako królową, która rządzi Babilonem po śmierci męża. Krążą plotki, że to ona sama doprowadziła do śmierci króla. Władca sąsiedniego kraju i lud przypominają jej, że prawowitym królem Babilonu jest jej syn – Ninias. Przekazuje więc władzę w ręce syna, sama mieszka samotnie. Jednak po czasie zdradza syna, umieszcza go w więzy. Sama przebiera się za mężczyznę i udaje Niniasa. Broni Babilonu przed najeźdźcami i ginie w boju jako Ninias. Nieświadomy niczego lud ponownie udaje się do niej z prośbą, aby objęła władzę. Zastaje uwięzionego w więzy Niniasa. I tak Babilon odzyskał prawowitego władcę, a fatum Semiramidy wypełniło się.*

- Wymień wydarzenia, które przyśniły się siostronom – bohaterkom spektaklu, które mogły być inspirowane mitem o Semiramidzie i tekstem *Córy powietrza*.

Możliwe odpowiedzi:

- *Starsza Siostra oszukała Młodszą, aby zostać żoną Hrabiego*
- *Starsza Siostra kazała zabić męża (Hrabiego)*
- *Starsza Siostra oddając władzę Siostrze Młodszej, myśli skrycie o jej odzyskaniu*
- *Lud buntuje się przeciw Starszej Siostrze.*

- Jak odczytasz przesłanie tak powstałego spektaklu? Na ile, Twoim zdaniem, są sensowne takie eksperymenty teatralne?

#### 4. Kolaż dramatyczny:

W przedstawieniu skonfrontowano z sobą dwa klasyczne teksty: *Balladynę* Juliusza Słowackiego i *Córę powietrza* Pedro Calderona de la Barci (w XVII – wiecznej Hiszpanii była to powszechna praktyka poetów, by sztuki dramatyczne powstawały we współpracy kilku autorów – *comedia colaborada*; bądź napisaną już sztuką adaptowano do nowych potrzeb – *comedia vieja*).

- Dokonaj kolażu dramatycznego – zestaw *Balladynę* J. Słowackiego z dowolnym tekstem.
- Określ – czas, miejsce, bohaterów, temat, plan wydarzeń.
- Rozrysuj scenę dla kilku punktów planu wydarzeń.
- Dokonaj szkicu scenografii i kostiumów – wykorzystaj te elementy przedstawienia, które Ci się podobały.

#### 5. Praca w grupach. Uczniowie mają za zadanie zrealizować etiudę teatralną. Losują pojęcie: PAMIĘĆ, INTUICJA, MIŁOŚĆ, WOLNOŚĆ, WŁADZA, a także dominujący element realizacji: rekwizyt, ruch, muzyka, słowo, kostium.

- W tych samych grupach mają za zadanie zaprojektować plakat do swojej etiudy.
- Po prezentacjach wspólnie ustalają kolejność scen, by stworzyć z nich przedstawienie nadają mu tytuł (dyskusja + burza mózgów).
- W grupach uczniowie dyskutują, co charakteryzuje dobry spektakl, co jest dla nich ważne w teatrze, czym jest DRAMATURGIA (np. napięcie, rytm, opowieść, znaki teatralne, muzyka...). Refleksje zapisują na papierze, prezentują efekty pracy.

#### 6. *To, co sobie wyobrażamy, zawsze jest większe niż rzeczywistość.*

- Jeśli cały spektakl potraktujemy jako sen, co zmieniłbyś/ abyś w przedstawieniu?

- Jakie emocje towarzyszyły SIOSTROM?
  - Jakie emocje towarzyszyły Tobie w czasie spektaklu- zilustruj je.
  - Gdybyś miał/ a zagrać w spektaklu, którą rolę byś wybrał/a i dlaczego. Uzasadnij.
  - Gdybyś mógł/a dopisać w spektaklu rolę dla siebie, co by to było?
7. Czy zastanawiałaś się/zastanawiałeś się kiedyś nad rolą intuicji w Twoim życiu? Czy Twoim zdaniem intuicja istnieje? Czym ona jest? Jakie ma znaczenie przy podejmowaniu przez Ciebie decyzji?

Intuicja: *Król ma sen, w którym jest królem i swym złudzeniom króluje, rządzi, wydaje rozkazy pisane piaskiem po wodzie, które w proch się obracają.*

Intuicja : *W lesie jest pełno malin.*

Intuicja: *Możecie być wszystkim tym, o czym marzycie.*

Intuicja: *Obie kocha pan,  
Obie wzięły dzban.  
Która więcej malin zbierze,  
tę za żonę pan wybierze.*

Intuicja: *To, co sobie wyobrażamy, zawsze jest większe niż w rzeczywistości.*

Starsza Siostra: *Ja dotąd niewiele widziałam, więc mogłam sobie dużo wyobrazić. Ja sobie wyobrażałam, że mury miasta są wyższe, budynki większe, pałace bogatsze, świątynie wspanialsze, a wszystko dużo sławniejsze.*

Fragmenty scenariusza spektaklu: *Córki powietrza. Sen Balladyny*

Przeczytaj fragment książki Daniela Kahnemana Pułapki myślenia, następnie przeprowadź w klasie **debatę** na ten temat. Czy zgadzasz się z twierdzeniem Kahnemana, że wrażenia i emocje są podstawowym źródłem świadomych przekonań i celowych wyborów? Czy ludzie przeszacowują prawdopodobieństwo zdarzeń mało prawdopodobnych?

Czym kierowali się bohaterowie sztuki *Córki powietrza. Sen Balladyny*?

## Załącznik 1

### Czym my się kierujemy, podejmując różne decyzje?

Dwa systemy. Te dwa tryby myślenia – jeden charakterystyczny dla oglądania zdjęcia zdenerwowanej kobiety, drugi dla mnożenia – od kilkudziesięciu lat budzą ogromne zainteresowanie psychologów, którzy wymyślili dla nich wiele określeń[1]. W tej książce przyjmę nazewnictwo zaproponowane przez psychologów Keitha Stanovicha i Richarda Westa, a więc będę mówił o dwóch umysłowych „systemach”: Systemie 1 i Systemie 2.

System 1 działa w sposób szybki i automatyczny, bez wysiłku lub niewielkim wysiłkiem, nie mamy przy nim poczucia świadomej kontroli.

System 2 rozdziela niezbędną uwagę pomiędzy działania wymagające umysłowego wysiłku, takie jak skomplikowane wyliczenia. Działanie Systemu 2 często wiąże się z subiektywnym poczuciem skupienia, swobodnego wyboru i świadomego działania[2].

Pojęcia „System 1” i „System 2” są powszechnie stosowane w psychologii, jednak w tej książce posuwam się dalej niż większość badaczy. Moją książkę można czytać jako psychodramę z udziałem dwóch aktorów. Kiedy myślimy o samych sobie, utożsamiamy się z Systemem 2, czyli „ja” świadomym, rozumującym, mającym przekonania, decydującym, co myśleć i robić. Ale choć System 2 ma poczucie, że to on jest autorem działań, prawdziwym bohaterem książki jest System 1. Staram się w niej pokazać, jak System 1 bez wysiłku konstruuje wrażenia i emocje, które następnie stają się podstawowym źródłem świadomych przekonań i celowych wyborów Systemu 2. Układy idei generowane w sposób automatyczny przez System 1 są zaskakująco złożone, jednak dopiero powolny System 2 umie konstruować myśli w formie uporządkowanych kroków. Piszę również o tym, w jakich okolicznościach System 2 przejmuje stery, tłumiąc swobodne bodźce i wrażenia Systemu 1. W tej książce staram się zachęcić cię do patrzenia na obydwa systemy jako na dwóch osobnych uczestników myślenia, z których każdy ma swoje własne funkcje, umiejętności i ograniczenia. Oto garść przykładów automatycznych działań, które przypisujemy Systemowi 1. Z grubsza ułożone są od najprostszych do bardziej złożonych:

Wykrywanie, że jeden przedmiot jest dalej niż drugi. Odwracanie głowy w kierunku źródła nagłego dźwięku. Dokończenie zwrotu „chleb z...”. Robienie zdegustowanej miny na widok obrzydliwego zdjęcia. Wykrywanie wrogości w czyimś głosie.

Odpowiedź na pytanie:  $2 + 2 = ?$  Odczytywanie wyrazów na dużych reklamach. Znajdowanie trafnych posunięć szachowych (jeśli jesteś mistrzem szachowym). Rozumienie prostych zdań. Rozumienie, że opis „człowiek potulny i porządny, bardzo dbały o szczegóły” pasuje do stereotypu określonego zawodu. (...)

Moje doświadczenie pokazuje, jak działa terroryzm i dlaczego jest tak skuteczny

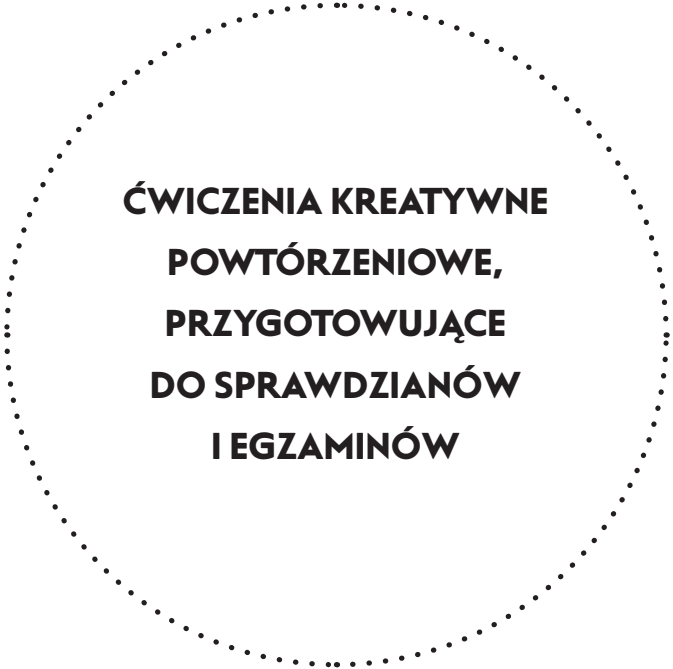
ny: otóż uruchamia on kaskadę dostępności. Wyrazisty obraz śmierci i zniszczenia – nieustannie utrwalany przez materiały medialne i częste rozmowy – staje się dla umysłu bardzo łatwo dostępny, szczególnie kiedy jest kojarzony z konkretną sytuacją, np. widokiem autobusu. Pobudzenie emocjonalne ma charakter skojarzeniowy, jest automatyczne i niekontrolowane oraz stanowi bodziec do podjęcia działań ochronnych. System 2 może sobie „wiedzieć”, że prawdopodobieństwo jest niskie, jednak taka wiedza nie eliminuje automatycznie generowanego dyskomfortu czy pragnienia uniknięcia przykrych myśli[1]. Systemu 1 nie da się wyłączyć. Emocje są niewspółmierne do prawdopodobieństwa i niewrażliwe na jego wahania. Wyobraźmy sobie, że w dwóch miastach wydano ostrzeżenie przed obecnością zamachowców samobójców. Mieszkańcy jednego miasta dowiadują się, że jest wśród nich dwóch gotowych uderzyć w każdej chwili zamachowców. Mieszkańcy drugiego dowiadują się, że u nich zamachowiec jest jeden. Ich ryzyko jest o połowę mniejsze, ale czy czują się dużo bezpieczniej? W wielu nowojorskich sklepach można kupić losy i zakłady loterii pieniężnych, które cieszą się dużym popytem. Psychologia loterii z dużymi nagrodami jest podobna do psychologii terroryzmu. Ekscytująca możliwość wielkiej wygranej jest podzielana przez całą społeczność i utrwalana w rozmowach w domu i w pracy. Kupienie zakładu zostaje natychmiast nagrodzone przyjemnymi wyobrażeniami, tak samo jak uniknięcie autobusu spotyka się z natychmiastową nagrodą w postaci ulgi po ustąpieniu lęku. W obu przypadkach rzeczywiste prawdopodobieństwo jest bez znaczenia; liczy się tylko sama możliwość. W pierwszej wersji teorii perspektywy mówiliśmy, że „zdarzenia bardzo mało prawdopodobne albo zostają zignorowane, albo nadaje im się nadmierną wagę”, jednak nie wyjaśniliśmy, w jakich sytuacjach dochodzi do zignorowania lub przeszacowania zdarzeń, ani nie zaproponowaliśmy żadnego wytłumaczenia psychologicznego. Moje aktualne poglądy na temat wag decyzyjnych pozostają pod silnym wpływem niedawnych badań na temat roli, jaką w procesach podejmowania decyzji odgrywają emocje i wyrazistość[2]. Nadmierne wagi nadawane mało prawdopodobnym результатам są zakorzenione w cechach Systemu 1, o których już tu mówiliśmy. Emocje i wyrazistość obrazu wpływają na płynność i dostępność skojarzeń, a przez to na oceny prawdopodobieństwa – co wyjaśnia, dlaczego reagujemy przesadnie na te nieliczne rzadkie zdarzenia, których nie ignorujemy. Przeszacowane prawdopodobieństwa, nadmierne wagi decyzyjne Na ile oceniasz prawdopodobieństwo, że następny prezydent USA będzie kandydatem nienależącym do żadnej z dwóch głównych partii? Ile pieniędzy jesteś skłonny postawić na zakład, który pozwoli ci wygrać 1 000 dolarów w sytuacji, gdyby następnym prezydentem USA został kandydat nienależący do żadnej z dwóch głównych partii, a zero pieniędzy w każdym innym przypadku? Są to dwa różne pytania, jednak są ze sobą w oczywisty sposób powiązane. Pierwsze każe ocenić prawdopodobieństwo rzadkiego zdarzenia. Drugie każe nadać mu konkretną wagę decyzyjną w postaci zawartego zakładu. W jaki sposób ludzie wy-



dają takie osądy i jak nadają im wagi decyzyjne? Zacniemy od dwóch prostych odpowiedzi, a następnie spróbujemy naszą odpowiedź uściślić. Oto uproszczone odpowiedzi:

Ludzie przeszacowują prawdopodobieństwo zdarzeń mało prawdopodobnych. Ludzie podejmujący decyzje nadają nadmierną wagę zdarzeniom mało prawdopodobnym.

Przeszacowywanie prawdopodobieństwa oraz nadmierne wagi decyzyjne to dwa różne zjawiska, jednak w obu działają te same mechanizmy psychologiczne: skupienie uwagi, błąd potwierdzenia oraz łatwość poznawcza.



**ĆWICZENIA KREATYWNE  
POWTÓRZENIOWE,  
PRZYGOTOWUJĄCE  
DO SPRAWDZIANÓW  
I EGZAMINÓW**

1. Zinterpretuj sens wypowiedzi Pamięci – jednej z postaci spektaklu. Możesz przywołać znane Ci utwory literackie, w których zauważasz podobne problemy.

PAMIĘĆ            Bogacz śni sny o bogactwie,  
                         biedakowi śni się bieda,  
                         śni ten, komu się powodzi,  
                         śni ten, co się o coś stara...  
                         Śni dziewczyna o pierścionku,  
                         a sny – sny zawsze są snami.

2. Motywy literackie w spektaklu:

### Sen

*Córki powietrza. Sen Balladyny.* Wszystko, co wydarzyło się w spektaklu jest snem. Sen jest dominantą kompozycyjną spektaklu, który ukazuje zdarzenia od zaśnięcia do przebudzenia bohaterek. Scenariusz spektaklu pokazuje to w następujący sposób:

### Wejście w sen:

#### SCENA I

STARSZA SIOSTRA, MŁODSZA SIOSTRA, INTUICJA

MŁODSZA        Śniesz sobie?

STARSZA        Księżyc taki ogromny...  
                         Nie mogę zasnąć.

MŁODSZA        A mnie się przyśniło,  
                         że znowu jesteśmy małymi dziewczynkami  
                         i całujemy ropuchy.

INTUICJA        Kiedy byłyśmy małe,  
                         wszystko wydawało się takie proste.  
                         *Ene, due, rike, fake...*

STARSZA        Już nie wierzę sobie nawet na myśl,  
                         a co dopiero na słowo.

MŁODSZA        Biedne ropuchy.  
                         Założę się, że żadna nie chciałaby być księciem.  
                         A ty chciałabyś być księżniczką?

STARSZA      Bardziej niż ropuchą.  
Ale teraz chciałabym zasnąć.  
Jutro porozmawiamy.

MŁODSZA     Możemy być wszystkim, o czym marzymy...  
Kiedy byliśmy małe,  
wszystko wydawało się takie proste...

STARSZA      Jutro porozmawiamy. Jutro.

MŁODSZA     Możemy być wszystkim, o czym marzymy...  
A teraz śpij.  
I śnij.

### Wyjście ze snu:

#### SCENA XVI

STARSZA      Na co czekacie?

ŻOŁNIERZ 1   Obiecałaś mnie ozłocić.

ŻOŁNIERZ 2   Teraz daj to wszystko, co obiecałaś.

STARSZA      Wczoraj nagradzałam,  
dzisiaj karzę.  
Zdrajca nie jest dłużej potrzebny,  
gdy już jest po zdradzie.

GENERAŁ      Jaka łaska czeka Generała,  
co zawsze był wierny i lojalny?

STARSZA      Nie słuchałeś.  
Zdrajca nie jest dłużej potrzebny,  
gdy już jest po zdradzie...  
Nie chcę więcej władzy.

INTUICJA      Władza to więzienie.

STARSZA      Nie chcę więcej wojen.  
Chcę wrócić do domu  
z moją siostrą.

MŁODSZA      Nic się nie zmieniałaś.  
Co my tu obie robimy?  
W czyim śnie teraz jesteśmy?  
W czyim teatrze gramy?  
Jesteśmy wolne jak powietrze.  
Zostaw tutaj tę ciężką koronę.  
Ja też chcę wrócić do domu.

STARSZA      Śnij...  
Wszyscy śnimy to, czym jesteśmy,  
choć nikt tego nie rozumie.  
Teraz śni mi się ta korona,  
której jestem zakładniczką,  
a wcześniej śniłam, że w lesie  
zbieram maliny z moją siostrą.  
Nie chcę więcej władzy.

INTUICJA      Władza to sen,  
który trudno przerwać.

STARSZA      Kto chce władzę?  
Kto chce założyć koronę?  
Chociaż na kilka minut...

- Opisz sen siostr. Określ, jaki jest jego charakter.
- Opisz śnione postacie. Czy wzbudzają w Tobie lęk, przerażenie, odrazę czy wydają się piękne i przyjazne? Czy spektakl jest koszmarem sennym? W jaki sposób ich funkcjonowanie w spektaklu wpływa na Twój odbiór spektaklu?
- Zinterpretuj wypowiedzi bohaterki spektaklu w kontekście ich przeżyć sennych i podjętych po wybudzeniu decyzjach.

**GRA.**  
**MOTYW SNU W LITERATURZE**

### 3. Gra. Motyw snu w literaturze (gra może być karciana).

Staje się sposobem na powtarzanie wiadomości, formułowanie wniosków i rozwiązywanie problemów.

Każda karta składa się z 2 stron. Pierwsza zawiera tekst lub fragment tekstu z motywem snu. Na drugiej znajdują się zadania dla uczniów wraz z punktacją. Uczniowie/uczennice dzielisz na grupy. Grupy siadają w kręgu. Na środku kładziesz koszyk z kartami do gry. Każda grupa losuje jedną z nich, czyta zapisany tekst, a następnie przygotowuje odpowiedzi na zadania zapisane na odwrocie. Wypowiedź jest oceniana przez pozostałych kolegów i koleżanki. Oni także dodają swoje refleksje. Wygrywa grupa, która zgromadzi największą ilość punktów.

Czas: 3 minuty – koncepcja odpowiedzi

5 minut – wypowiedź ucznia/uczennicy – przedstawicieli grupy

1 minuta – uwagi koleżanek i kolegów.

Za wypowiedzi grupa może otrzymać 15 punktów. Za każdą wypowiedź uzupełniającą – po 1 punkcie.

W czasie gry niezbędny będzie stoper z widocznym czasomierzem.

**UWAGA:** Karty należy drukować dwustronnie.

Karta nr 1 (awers)

**Do snu**

Śnie, który uczysz umierać człowieka  
I ukazujesz smak przyszłego wieka,  
Uśpi na chwilę to śmiertelne ciało,  
A dusza sobie niech pobuja mało!  
Niech się nacieszy nieboga do woli,  
A ciało, które odpoczynek woli,  
Niechaj tym czasem tęsknicie nie czuje,  
A co to nie żyć, w czas się przypatruje.



Karta nr 1 (rewers)

1. Zapisz / określ, jak Jan Kochanowski postrzegał rolę snu w życiu człowieka...  
3 – 5 pkt.
2. Wymień 2 teksty kultury, w których występuje motyw snu.  
2 pkt.
3. Zinterpretuj je.  
8 pkt.

Karta nr 2 (awers)

...„Czyli nas już umarłe macie za stracone  
I którym już na wieki słońce jest zgaszone?  
A my owszem żywiemy żywot tym ważniejszy,  
Czym nad to grube ciało duch jest ślachetniejszy.  
Ziemia w ziemię się wraca, a duch z nieba dany  
Miałby zginąć ani na miejsca swe wezwany?  
O to sie ty nie frasuj, a wierz niewątpliwie,  
Że twoja namilejsza Orszuleczka żywie...

\*\*\*

...Tego sie, synu, trzymaj, a ludzkie przygody  
Ludzkie noś; jeden jest Pan smutku i nagrody”.  
Tu zniknęła. Jam sie też ocknął Aczciem prawie  
Niepewien, jeslim przez sen słucał czy na jawie.

## Karta nr 2 (rewers)

1. Podaj tytuł utworu i nazwisko autora, z którego pochodzi cytat i opisz okoliczności życia, które towarzyszyły jego napisaniu.

2 – 5 pkt.

2. Kim jest osoba mówiąca we fragmencie tekstu, zinterpretuj sens jej wypowiedzi w kontekście filozofii epoki i poglądów autora.

5 pkt.

3. Scharakteryzuj 2 prądy umysłowe epoki autora utworu, wskaż ich twórców lub propagatorów.

5 pkt.

### Karta nr 3 (awers)

Ma słuszność. Więc na przypadek,  
Gdybyśmy znowu śnić mieli,  
Sen, Życie snem, Wstrzymajmy duszy upadek,  
Furię i zemstę, jeżeli  
Przyjemny ma sen nam wrócić.  
Snu niczym nie trzeba kłócić,  
Bo sen istotne to życie,  
Póki z zbudzeniem rozbicie  
Nie przyjdzie. Śni król, że władą,  
A słów pochlebców kaskada  
Każdą kropelką strumienia  
Oznacza bliskość zbudzenia.  
Śni bogacz skarbów nadmiary,  
Nędzę, ubóstwo śni stary,  
Śni, kto możniej i rośnie,  
Śni, kto się trapi żałością.  
Śni, kto się gniewa obrażon:  
Śnią wszyscy, choć się nie ważą,  
Że śnią, otwarcie powiedzieć.  
Śnię ja, że muszę tu siedzieć  
W wieży, jak śniłem, że wolny  
Zemście bieg dałem swawolny  
Czym życie? Złudzenia chwilką,  
Czym życie? Marzeniem tylko,  
Cieniem, majakiem, rojeniem,  
Największe szczęście — pół niczym:  
Sennym jest życie — marzeniem,  
  
Sen zaś snem tylko zwodniczym.

Karta nr 3 (rewers)

1. Zinterpretuj sens cytatu, który pochodzi z utworu *Życie jest snem* Calderona.

5 pkt.

2. Wskaż utwory literackie, które nawiązują do myśli zawartych we fragmencie dramatu Calderona.

6 pkt.

3. Przywołaj znana Ci piosenkę, w której występuje motyw snu. Określ jego rolę w utworze.

4 pkt.

Karta nr 4 (awers)

**LADY MAKBET**

Precz stąd, przeklęta plamo! Precz! Powtarzam. — Raz, dwa! A więc czas już wziąć się do dzieła. Czarne jest piekło! Wstydz się, mój mężu, wstydz się! Być żołnierzem a trwożyć się! Czemuż się mamy lękać, że wie ktoś o tym, skoro nikt nie może zawezwać naszej potęgi do zdania liczby? Kto by jednak mógł myśleć, że starzec miał jeszcze tyle krwi w swoich żyłach!

Karta nr 4 (rewers)

1. Opisz sytuację Lady Makbet i Makbeta, które doprowadziły bohaterkę do takiego stanu.  
3 pkt.
2. Wskaż cechy dramatu szekspirowskiego, które występują w utworze.  
4 pkt.
3. Jaką rolę pełni w utworze motyw snu? Przedstaw analizę.  
8 pkt.

Karta nr 5 (awers)

**WIĘZIEŃ**

budzi się

Będę wolny? — pamiętam, ktoś mi wczora prawił;

Nie, skądże to, czy we śnie? czy Bóg mi objawił?

Zasypia

**SENATOR**

przez sen

Pismo! — to dla mnie — reskrypt Jego Carskiej Mości!

Własnoręczny, — ha! ha! ha! — rubli sto tysięcy.

Order! — gdzie — lokaj, przypnij — tu. Tytuł książęcy!

A! — a! — Wielki Marszałku; a! — pękną z zazdrości:

przewraca się

Do Cesarza! — przedpokój — oni wszyscy stoją;

Nienawidzą mnie wszyscy, kłaniają się, boją.

Marszałek — *Grand Contrôleur*— ledwie poznasz,  
w masce.

Ach, jakie lube szemrania,

Dokoła lube szemrania:

Senator w łasce, w łasce, w łasce, w łasce, w łasce

Ach, niech umrę, niech umrę wśród tego szemrania,

Jak wśród nałożnic moich łaskotania!

Każdy się kłania,

Jestem duszą zebrania.

Patrzą na mnie, zazdroszczą — nos w górę zadzieram:

O rozkoszy! umieram, z rozkoszy umieram!



Karta nr 5 (rewers)

1. Scharakteryzuj postacie, którym się śni w tym fragmencie. Odwołaj się do całego utworu.  
4 pkt.
2. Określ rolę motywu snu w *III części Dziadów*.  
4 pkt.
3. Przywołaj najtragiczniejszą dla Ciebie postać *III części Dziadów* i wyjaśnij dlaczego tak sądzisz.  
7 pkt.

Karta nr 6 (awers)

...Sen, który mię trapił w nocy i obudził, był wykładnikiem lęku. Nawrotem czasu, który powinien być zabroniony naturze, ujrzałem siebie takim, jakim byłem, gdym miał lat piętnaście i szesnaście – przeniosłem się w młodość – i stojąc na wietrze, na kamieniu, tuż koło młyna nad rzeką, mówiłem coś, słyszałem dawno pogrzebany swój głosik koguci, piskliwy, widziałem nos niewyrośnięty na twarzy niedokształtowanej i ręce za wielkie – czułem niemiłą konsystencję tej fazy rozwoju pośredniej, przejściowej...

Karta nr 6 (rewers)

1. Opisz losy Józia – bohatera powieści Witolda Gombrowicza.  
4 pkt.
2. Problem określania własnej tożsamości w *Ferdydurke*.  
7 pkt.
3. Obraz szkoły w powieści Witolda Gombrowicza.  
4 pkt.

**Sen w malarstwie:**

Uczennice/uczniowie losują kartę z obrazem. Określają nastrój obrazu, wskazują elementy, które tworzą dominantę kompozycyjną. Nazywają styl artystyczny, który autor wykorzystał dla kreacji świata. Opisują wygląd postaci i innych elementów świata obrazu.

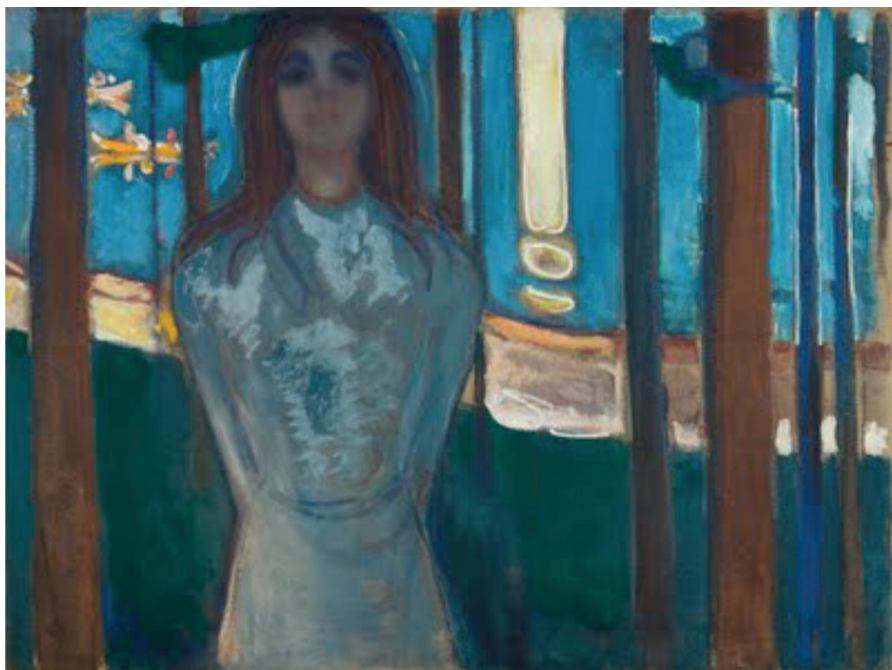
**UWAGA:** Karty z obrazami znajdują się na kolejnych stronach.

Jacek Malczewski – *Eloe z Ellenai*





Edward Munch – *Sen nocy letniej*





Salvador Dali – *Sen spowodowany lotem pszczoły wokół jabłka granatu na jedną sekundę przed przebudzeniem*





Stanisław Wyspiański – *Śpiący Staś*



## Sen w filmie:

Uczniowie/ uczennice wybierają z listy jeden film, który obejrzą w domu. Dokonują analizy sposobów istnienia motywu snu w tym filmie. Szukają tekstu literackiego, który podejmuje problematykę bliską filmowi. Wyjaśniają zależności między utworem literackim a filmowym.

1. *Sen*, Andy Warhol
2. *Vanilla Sky*, Cameron Crowe
3. *Matrix*, Andy i Larry Wachowscy
4. *Incepcja*, Christopher Nolan (2010)

## Władza

1. *Despota chodzi w fałszywej koronie, Korona znak prawdziwej władzy, Korona- Kto ją założy, ten będzie rządził tym krajem, Żeby rządzić trzeba woli.*
  - a. Wybierz tytuł dla reportażu, napisz artykuł do gazety, relacjonując wydarzenia ze spektaklu – wcielając się w reportera XIX- wiecznego bądź XXI- wieku, uwzględnij słownictwo i sposób widzenia rzeczywistości.
  - b. Zaprojektuj inny XXI- wieczny symbol władzy za koronę. Czy zmieni wymowę spektaklu?

## Pamięć

1. Przeczytaj fragmenty tekstów literackich. Zastanów się, z jakich utworów pochodzą. Jaki motyw je łączy? Dopasuj właściwe fragmenty tekstów do tytułów i ustal, w jakich sytuacjach poniższe wypowiedzi się pojawiły. Jaką rolę odgrywa w życiu człowieka pamięć? Sformułuj wnioski na ten temat.

A.

Tak w każdym miejscu i o każdej dobie,  
Gdziem z tobą płakał, gdzie się z tobą bawił,  
Wszędzie i zawsze będę ja przy tobie,  
Bom wszędzie częśćkę méj duszy zostawił.

B.

O wieści gminna! Ty arko przymierza  
Między dawnymi i młodszymi laty:  
W tobie lud składa broń swego rycerza,  
Swych myśli przędę i swych uczuć kwiaty!

C.

«Tak to na świecie wszystko los zwykły kończy dzwonem!...  
Rachunki myśli wielkiej, plany wyobraźni,  
Zabawki niewinności, uciechy przyjaźni,  
Wylania się serc czułych: gdy spiż z dała ryknie,  
Wszystko miesza się, zrywa, mąci się i niknie!»  
Tu, obróciwszy czuły wzrok ku Telimienie,  
«Cóż zostaje?» A ona mu rzekła: «Wspomnienie!»  
I chcąc Hrabiego nieco ułagodzić smutek,  
Podała mu urwany kwiatek niezabudek.

D.

— Proszę usieść, bardzo proszę. Ciekawość mnie bierze, czy też pan Jakub pamięta jeszcze tę historię, co bratu Franciszku wydarzyła się w dwunastym roku... czy może już o niej i zapomniał!  
Na pomarszczoną, ceglastoróżową twarz starca spłynęła taka sama łuna odradzającej się i rozczulonej pamięci, jak wtedy, kiedy mu Anzelm wspomniał o grobowcu Jana i Cecylii. Zdawać by się nawet mogło, że nogi jego nabrały nagle większej mocy i skrzepiło się całe ciało, bo nie zważając na podawane sobie krzesło wyprostował się, obie ręce na kiju wsparł, czoło podniósł, ku sufitowi spojrzął.

E.

A my, bogaci przodków naszych doświadczeniem,  
wiemy, że nas nie czeka nic, prócz tego tylko,  
co było — i bogactwo to jest straszną nędzą,  
jest Strachem, który pęta ramiona Odwadze.  
Przed niedolą rozwagi, przed niedolą wiedzy  
dwie są tylko ucieczki: szaf i wyobraźnia.  
Kiedy kobietę, ciało, nazywam aniołem,  
gdy dla idei życie poświęcam bez żalu,  
kiedy mnie twórcza władza w zaświaty uniesie,  
w nigdzie nieistniejące idealne światy,  
gdy stracę pamięć: wtedy mogę być szczęśliwy.

F.

Wszystko powróciło do dawnego tak prędko, że w nowych dniach deszczów, wycinków i błotnej taplaniny niejednemu się widziało, jako tamte słoneczne godziny były jeno snem rychło przespanym. W takich to ano sprawach, radościach, smutkach a tęsknicach przechodził czas narodowi, to juści, nie dziwota, że Antkowe sprawki, Borynowe pożycie czy tam jakie insze historie abo śmiercie czyje i co drugiego jako te kamienie padały na dno pamięci, boć kaźden miał dosyć swojego, że ledwie uradził.

A dnie przechodziły niepowstrzymanie, narastały kiej te wody płynące z morza wielgachnego, że ani im początku, ni końca wymiarkować, szły i szły, iż ledwie człowiek ozwar oczy, ledwie się obejrzał, ledwie coś niecoś wyrozumiał, a już nowy zmrok, już noc, już nowe świtanie i dzień nowy, i turbacje nowe, i tak ano w kółko, bych się jeno woli boskiej stało zadość!

G.

Bo jakże można było kontynuować rozmowę, gdy na przykład na pytanie, czy towarzyszył matce w drodze na wieś, odpowiadał tonem minorowym: „nie wiem” i była to smutna i zawstydzająca prawdomówność, gdyż pamięć Doda nie sięgała w istocie poza chwilę i najbliższą aktualność.

Dodo przebył był raz dawno, w dzieciństwie jeszcze, jakąś ciężką chorobę mózgu, podczas której leżał wiele miesięcy bezprzytomny, bliższy śmierci niż życia, a gdy w końcu mimo to wyzdrowiał — okazało się, że był już niejako wycofany z obiegu, nie należał do wspólnoty ludzi rozumnych. Jego edukacja odbyła się prywatnie, niejako-pro forma, z wielką oględnością. Wymagania, twarde i nieustępliwe wobec innych, wobec Doda miękkie niejako, powściągały swą surowość i były pełne pobłażania.

Dookoła niego utworzyła się jakaś sfera dziwnego uprzywilejowania, która go odgradzała pasem ochronnym, strefą neutralną od naporu życia i jego wymagań. Wszyscy na zewnątrz tej sfery byli zaatakowani przez jego fale, brodzili w nich hałaśliwie, dawali się ponosić, przejęci, porwani, w dziwnym zapamiętaniu — wewnątrz tej sfery był spokój i pauza, cezura w tym ogólnym tumultie.

2. Zidentyfikuj cytaty i uzupełnij tabelę, wpisując odpowiadającą cytatom literę.

Bruno Schulz <i>Sanatorium Pod Klepsydrą</i>	
Adam Mickiewicz <i>Sonety odeskie. Do M***</i>	
Władysław Stanisław Reymont <i>Chłopi</i>	
Kazimierz Przerwa Tetmajer <i>Na szczycie</i>	
Adam Mickiewicz <i>Konrad Wallenrod</i>	
Eliza Orzeszkowa <i>Nad Niemnem</i>	
Adam Mickiewicz <i>Pan Tadeusz</i>	

**Odpowiedzi:**

Bruno Schulz <i>Sanatorium Pod Klepsydrą</i>	G
Adam Mickiewicz <i>Sonety odeskie. Do M***</i>	A
Władysław Stanisław Reymont <i>Chłopi</i>	F
Kazimierz Przerwa Tetmajer <i>Na szczycie</i>	E
Adam Mickiewicz <i>Konrad Wallenrod</i>	B
Eliza Orzeszkowa <i>Nad Niemnem</i>	D
Adam Mickiewicz <i>Pan Tadeusz</i>	C

**Wnioski:**

1. Nauki społeczne wskazują dwa rodzaje pamięci, pamięć jednostkową, należąca do poszczególnej jednostki i zbiorową inaczej zwaną pamięcią społeczną, obejmującą ludzi należących do jakiejś wspólnoty.
2. Zapamiętywanie jest procesem nieświadomym i ma ogromne znaczenie w życiu ludzkim.

3. Skomplikowana konstrukcja człowieka zawiera w sobie zdolność do zapamiętywania, wspomnienia oraz do zapominania. Rozpatrywać to można w kategoriach daru i udręki, bowiem o wielu rzeczach każdy chciałby zapomnieć, a z kolei-kim stałby się człowiek pozbawiony swej pamięci?
4. Pamięć może być czymś bolesnym i uciążliwym, może nie pozwalać skupić się na teraźniejszości.
5. Pamięć może mitologizować przeszłość, budować łączyć, ale też może dzielić ludzi, stać się przyczyną konfliktu. Generowane przez ludzi wspomnienia funkcjonują w ramach określonego kontekstu historycznego, antropologicznego, społeczno-politycznego i kulturowego, a zatem zmieniają się w czasie.
6. Pamięć jednostkowa jest niepowtarzalna i bardzo krucha, konstruowana jest dzięki subiektywnej ocenie indywidualnego doświadczenia.
7. Utrata pamięci może być oznaką choroby i łączyć się z utratą tożsamości.
8. Pamięć sprawia, że przeszłość rzutuje na teraźniejszość.

Michalina Butkiewicz  
Ewa Malik  
Agnieszka Zientarska



## BIOGRAMY

### **Michalina Butkiewicz**

Edukatorka, nauczycielka dyplomowana. Ekspertka ds. awansu zawodowego nauczycieli oraz w zakresie podstawy programowej języka polskiego. Autorka scenariuszy lekcji języka polskiego. Od 2000 roku przygotowuje i realizuje projekty edukacyjne dla nauczycieli i uczniów w teatrach: Teatrze Powszechnym w Warszawie, Teatrze Współczesnym w Szczecinie, Teatrze Polskim w Bydgoszczy, Teatrze Lalek Pleciuga w Szczecinie oraz w Wytwórni Filmów Dokumentalnych i Fabularnych: *Teatroteka – Laboratorium Kreatywności*. Autorka projektów edukacyjnych realizowanych w ramach Festiwalu Teatru dla Dzieci i Młodzieży „Korczak”, w tym, w czasie Światowego Kongresu Teatrów dla Dzieci i Młodzieży w 2014 r. Przewodnicząca Zarządu Głównego Stowarzyszenia Nauczycieli Polonistów w latach 2009–2013.

### **Ewa Malik**

Jest nauczycielką języka polskiego od 18 lat. Studiowała filologię polską w Wyższej Szkole Pedagogicznej w Częstochowie i historię na Uniwersytecie Opolskim. W swojej pracy poszukuje ciekawych metod i rozwiązań dydaktycznych. Zajmowała się regionalizmem i gwarą śląską, współpracowała z Muzeum Powstania Warszawskiego i dwa lata prowadziła projekt edukacyjny *Nowe Horyzonty Edukacji Filmowej*.

### **Agnieszka Zientarska**

Nauczycielka dyplomowana, edukatorka, trenerka. Absolwentka filologii polskiej ze specjalnością filmoznawczo- teatrologiczną i filozofii Uniwersytetu Opolskiego, stypendystka Uniwersytetu w Poczdamie i National Kaohsiung Normal University na Tajwanie. Nauczycielka języka polskiego, etyki, edukacji filozoficznej, edukacji teatralnej i edukacji filmowej w Zespole Państwowych Placówek Kształcenia Plastycznego w Opolu. Opiekunka klas patronackich oraz autorka scenariuszy lekcyjnych w ramach współpracy z Opolskim Teatrem Lalki i Aktora im. A. Smolki i Miejskiego Ośrodka Doskonalenia Nauczycieli w Opolu. Liderka Teatroteki Szkolnej. Autorka projektów edukacyjnych, m.in. *Kwitnących Wieczorów Filmowych* we współpracy z Fundacją Kwitnące Talenty oraz Kinem Meduza w Opolu.



## SPIS TREŚCI

Michalina Butkiewicz, Wstęp .....	3
Ćwiczenia kreatywne interpretujące spektakl .....	5
Ćwiczenia rozwijające krytyczne myślenie i uczące rozwiązywania problemów .....	9
Ćwiczenia kreatywne powtórzeniowe, przygotowujące do sprawdzianów i egzaminów: .....	17
Biogramy .....	47



Marszałek  
Województwa Opolskiego

**Ministerstwo  
Kultury  
i Dziedzictwa  
Narodowego.**

**DOFINANSOWANO ZE ŚRODKÓW  
MINISTRA KULTURY I DZIEDZICTWA NARODOWEGO  
ORAZ Z BUDŻETU WOJEWÓDZTWA OPOLSKIEGO**

א